



國立政治大學
財務資訊公開專區

會計室

中華民國100年6月1日

國立政治大學財務資訊公開專區

- 一、校務基本資料
- 二、整體財務資訊及分析
- 三、校內財務審核程序
- 四、政府補助或委辦經費分析
- 五、財務發展

一、校務基本資料

1. 學校沿革
2. 組織架構
3. 基本數據及趨勢
4. 學校特色
5. 學校發言人

1. 學校沿革

中央黨務學校時期(民國16年至18年)

中央政治學校前期(民國18年至26年)

中央政治學校後期(民國26年至35年)

改制國立政治大學(民國35年至38年)

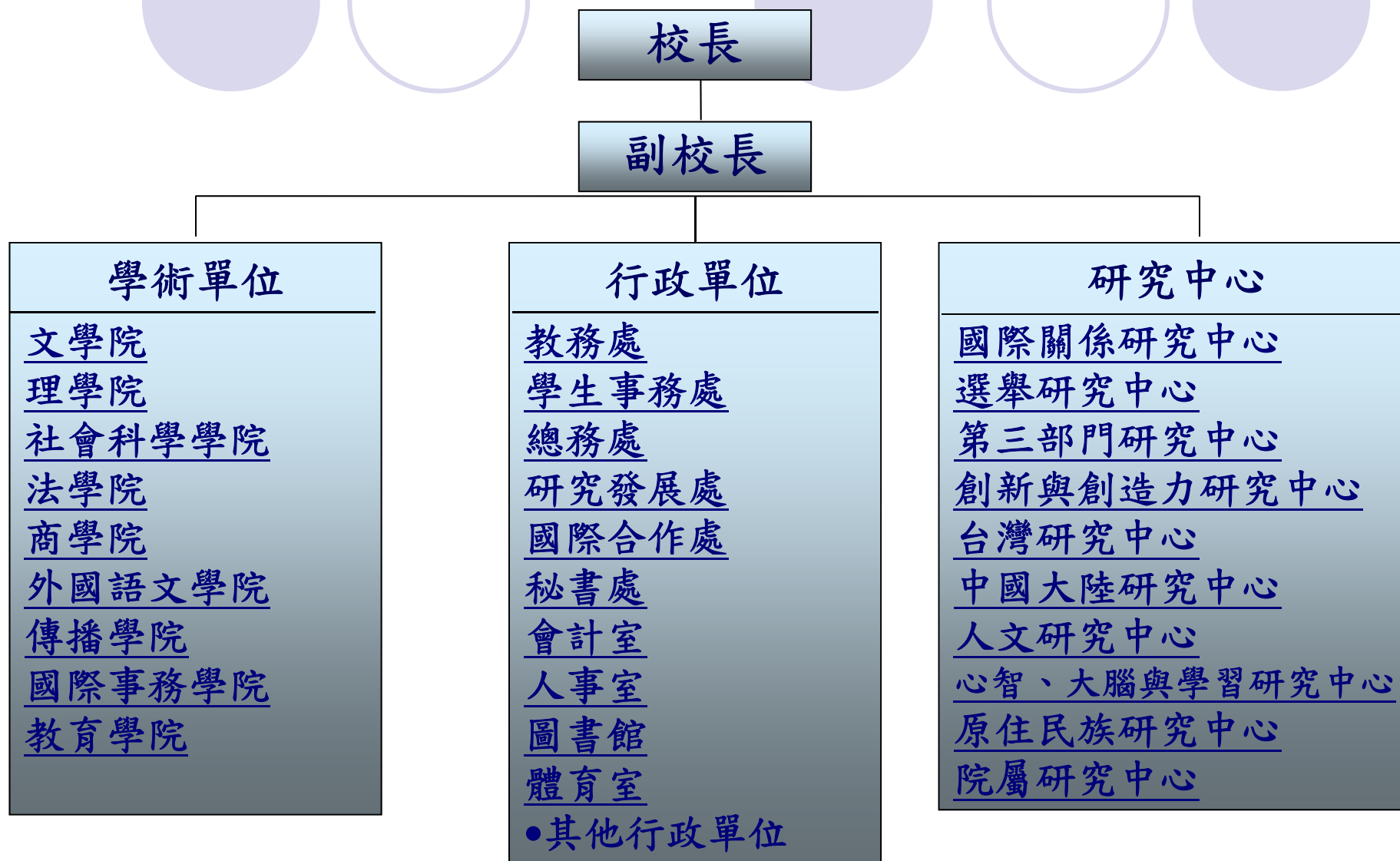
在臺復校初期(民國43年至62年)

在臺復校中期(民國62年至83年)

在臺復校近期(民國83年以後)

請參見：<http://archive.nccu.edu.tw/history.htm>

2. 組織架構



註：本校現有9個學院、34個學系、2個學士學位學程、43個研究所碩士班27個研究所博士班及16個碩士在職專班。



3. 基本數據及趨勢

- 1) 學生及教職員人數
- 2) 生師比
- 3) 校地面積
- 4) 圖書館藏
- 5) 財務規模

1) 學生及教職員人數

項目		95年度	96年度	97年度	98年度	99年度
學生(人)	大學部	9,226	9,085	9,313	9,591	9,791
	研究生	5,788	6,113	6,317	6,254	6,247
教師(人) (含教官)	專任	656	665	675	686	684
	兼任	366	373	382	389	375
研究人員、助教、實小教師 (人)—不含約聘人員		165	167	164	161	180
職員、警衛、工友、技工 (人)—不含約用人員		419	408	386	384	354

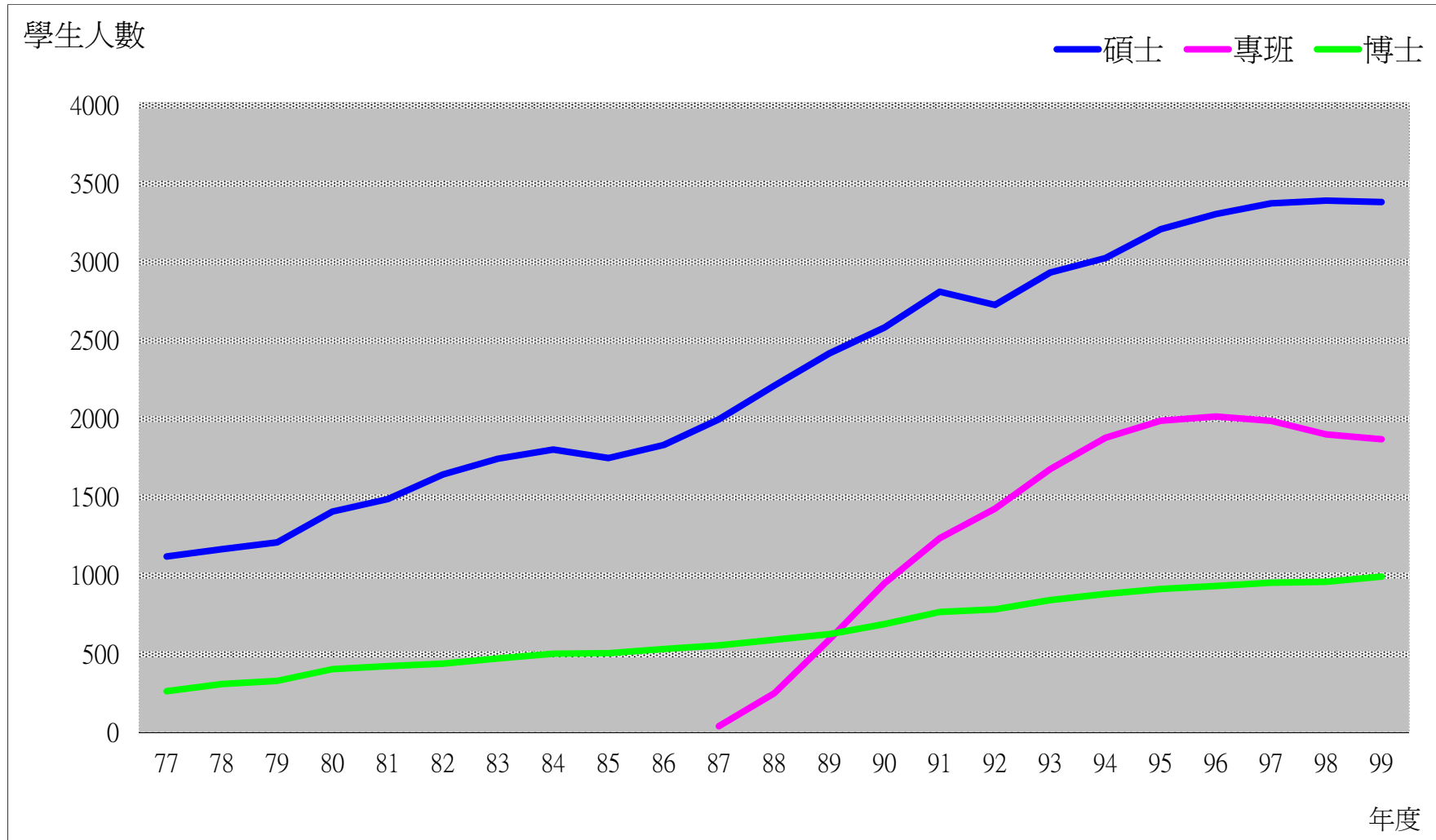
資料來源：本校網頁--教務處、人事室統計資料

2) 生師比

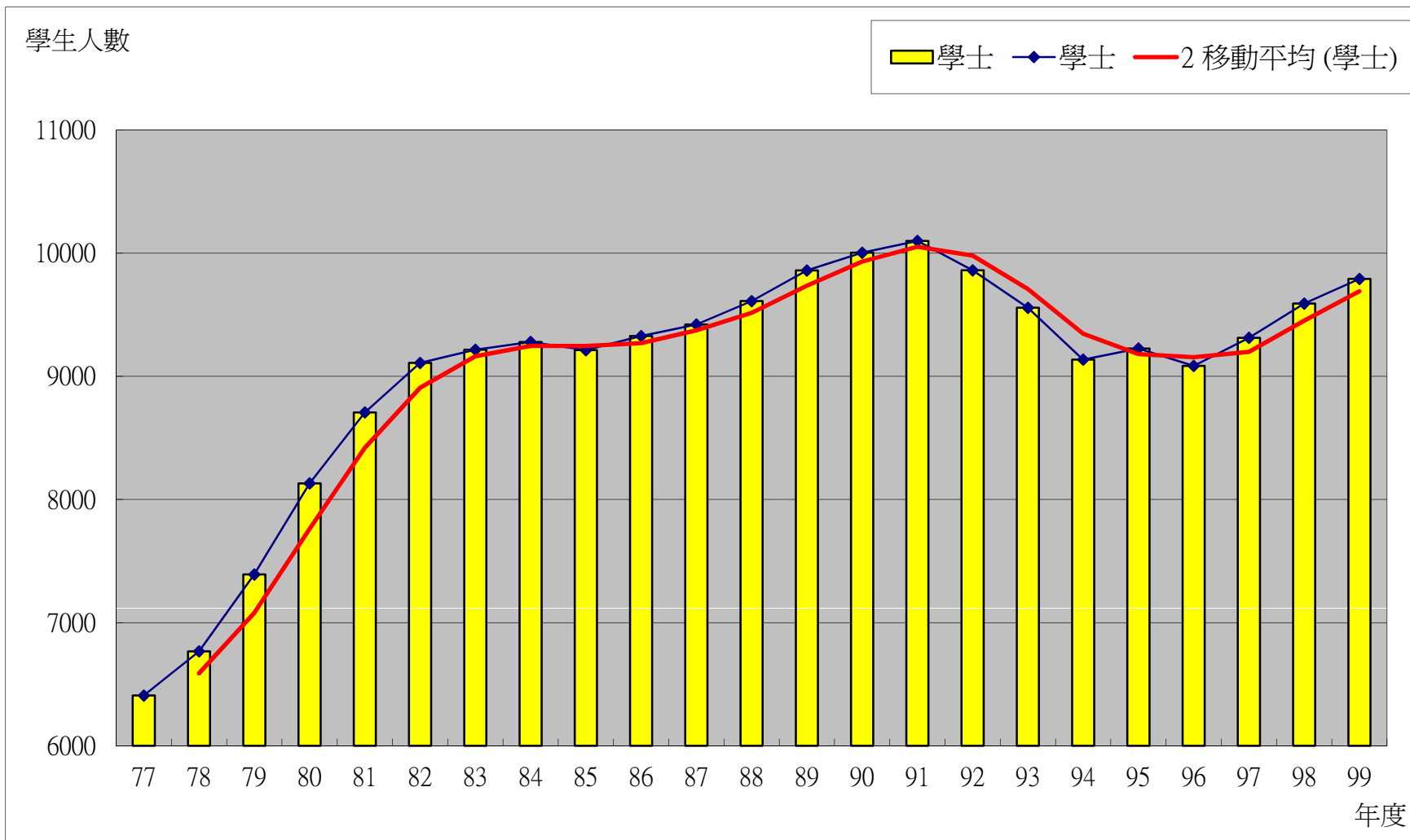
項目	95學年	96學年	97學年	98學年	99學年
全校 生師比 (含專班)	24.61	28.81	28.63	24.0	23.64
日間部 生師比 (不含在職專班)	20.27	23.85	23.89	21.1	20.81
備 註	<p>95學年資料不含延畢生；依教育部97年1月3日修訂之「大專校院增設調整院系所學位學程及招生名額總量發展審查作業要點」規定，本表自96學年起學生計算基礎含延畢生，延畢生人數並加權計算；復依教育部98.6.11公布「大學發展規模及資源條件標準」規定，自98學年度起延畢生人數納入但不加權計算。</p>				

資料來源：本校教務處統計資訊--「各院生師比統計資料」

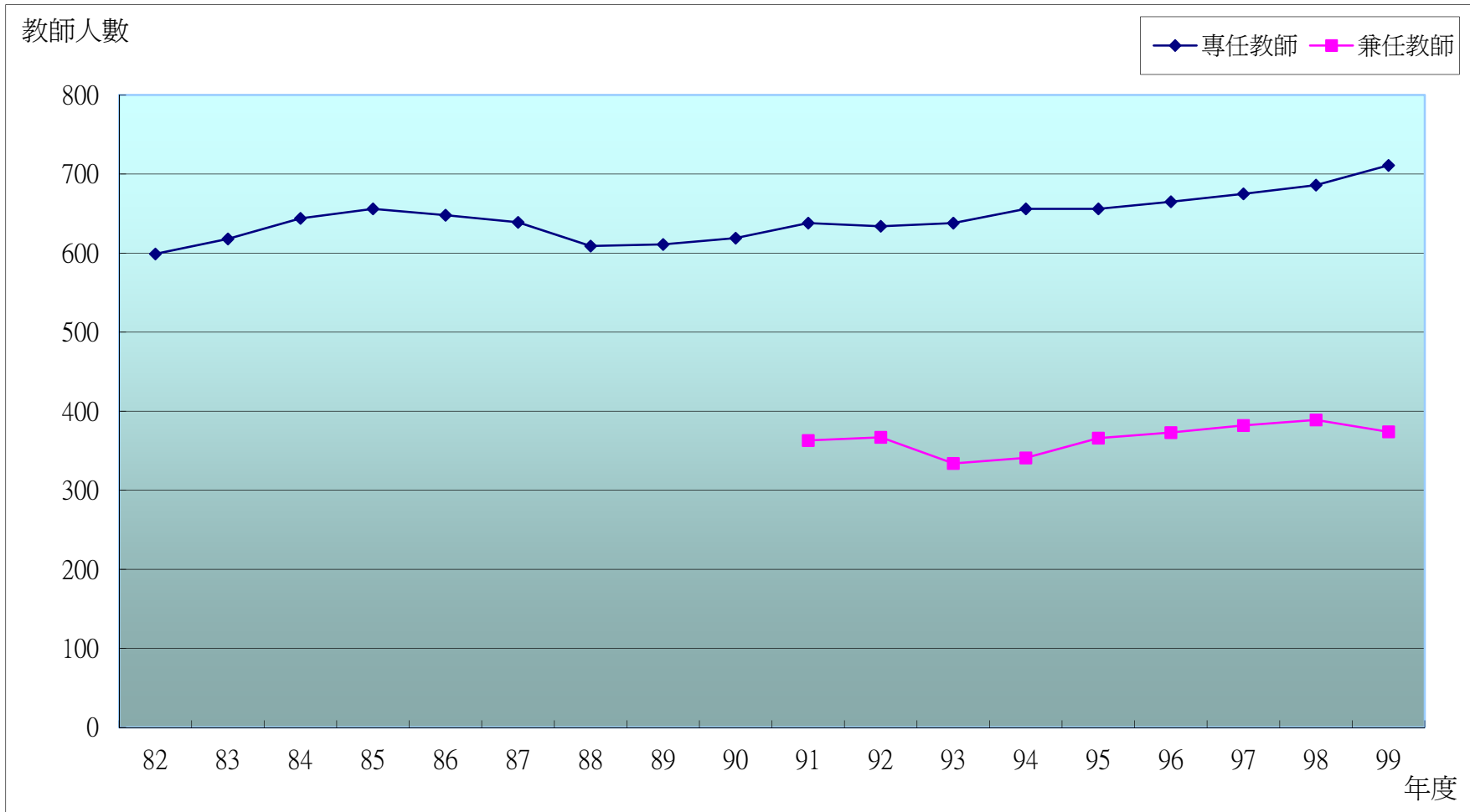
研究生人數趨勢圖



學士班人數趨勢圖



教師人數趨勢圖



註：資料來源為大專定期統計報表及本校教務處網頁統計資料。

3)校地面積

項目	95年度	96年度	97年度	98年度	99年度
校地面積(公頃)	103.38	103.39	103.95	103.95	103.95
校舍面積(公頃)	41.31	41.22	41.17	41.17	41.17
每生平均校地面積(平方公尺)	68.86	68.03	66.51	65.61	64.82
每生平均校舍面積(平方公尺)	27.52	27.12	26.34	25.99	25.67

資料來源：本校網頁--總務處統計資料

4) 圖書館藏—1

項目		95年度	96年度	97年度	98年度	99年度
館藏資料	中文圖書(冊)	1,131,947	1,168,027	1,227,290	1,257,223	1,284,870
	外文圖書(冊)	542,953	550,187	545,742	560,520	586,135
	中文期刊合訂本(冊)	93,412	94,599	98,060	104,641	107,136
	外文期刊合訂本(冊)	111,162	108,690	110,515	112,902	119,074
	視聽資料(件)	936,457	1,004,377	903,813	1,275,905	1,284,709
	期刊現刊(種)	5,201	4,913	4,726	4,737	4,760
	報紙(種)	601	463	447	440	433
	光碟及線上資料庫(種)	293	319	333	313	343
圖儀設備經費(億元)		0.89	0.92	0.90	0.93	0.95
每生平均圖儀設備經費(元)		5,919	6,053	5,759	5,870	5,923

4) 圖書館藏—2

- 備註：

1. 表列所示係本校年度編列圖儀經費購置資料。
2. 另96年、97年、98年及99年度分獲國科會補助本校購書計畫經費0.1億元、0.22億元、0.34億元及0.55億元，購置10,416冊、9,906冊、13,591冊及25,246冊圖書（含視聽資料）。98年另獲國科會第二外語研究資源建置計畫補助0.53億元，增購17種線上資料庫。

5) 財務規模

單位：億元

項目	95年度	96年度	97年度	98年度	99年度
收入	32.70	34.91	34.80	38.63	40.06
支出	33.49	35.42	36.44	39.34	41.61
本期餘絀	-0.80	-0.51	-1.64	-0.71	-1.55

備註：1. 一流大學及頂尖計畫分於95、96、97、98及99年度收入1.06億元、1.61億元、1.33億元、1.65億元、1.19億元(含上年度預收收入於次年轉實數)。

2. 支出含資產折舊及攤銷費用：

95年度3.13億元；96年度3.09億元；97年度3.71億元；98年度4.09億元；99年度4.31億元。

4. 學校特色

1. 以人特
唯一社會選大
文社入尖
色入尖
頂尖

2. 悠久，心整
具有歷史中完
具的學院展
學發展

3. 培傑會才
國家要社人
為國重的導
為養出領

4. 望企學愛
聲是與最
社會，主的
社高業生的

5. 學校發言人

姓名	徐聯恩
現職	幼兒教育研究所副教授兼主任秘書兼發言人
地址	11605 台北市文山區指南路二段64號
電話	02-29393091 轉 62010
傳真	02-29379611
E-Mail	bmalah@nccu.edu.tw

二、整體財務資訊及分析

1. 財務報表資訊
2. 財務資訊分析
3. 財務資訊聯絡人

A decorative header consisting of five circles in a row. From left to right: a solid light purple circle, a white circle with a light purple outline, a solid light purple circle, a white circle with a light purple outline, and a solid light purple circle.

1. 財務報表資訊

- 1) 業務收入明細表
- 2) 業務支出明細表
- 3) 資產負債表（平衡表）
- 4) 現金流量表
- 5) 資本支出概況表

請進入本校會計室網站(<http://www.acc.nccu.edu.tw/>)點選「資料查詢」→「基金預算執行狀況查詢系統」，可查詢各年度各項財務報表。

2. 財務資訊分析

- 1) 收入明細表
- 2) 支出明細表
- 3) 財務比率分析
- 4) 重要支出趨勢分析
- 5) 推廣教育收支表
- 6) 建教合作收支表

1) 收入明細表

單位：億元

項目	95年度	96年度	97年度	98年度	99年度
教育部補助	14.45	14.64	14.64	14.75	15.08
學雜費	8.05	8.01	8.05	9.08	9.20
建教合作	3.69	4.39	4.36	6.27	7.89
推廣教育	1.28	1.37	1.51	1.48	1.20
其他補助	2.47	3.33	3.06	3.64	3.11
資產使用	1.57	1.64	1.67	1.82	1.91
其他收入	1.18	1.53	1.51	1.59	1.67
合計	32.70	34.91	34.80	38.63	40.06

備註：95年度一流大學及頂尖計畫1.06億元，96年度一流大學及頂尖計畫1.61億元，97年度一流大學及頂尖計畫1.33億元，98年度一流大學及頂尖計畫1.65億元，99年度一流大學及頂尖計畫1.19億元。另98及99年度學雜費含在職專班以前年度預收收入轉列實收。

2) 支出明細表

單位：億元

項目	95年度	96年度	97年度	98年度	99年度
教學研究及訓輔	18.76	20.52	20.59	21.74	22.45
建教合作	3.59	4.02	4.07	5.67	7.12
推廣教育	1.22	1.11	1.24	1.07	0.99
學生公費及獎勵金	2.54	3.11	2.86	2.62	2.46
管理及總務	4.94	4.75	5.77	6.39	6.10
研究發展	0.88	0.44	0.27	0.23	0.30
雜項費用	1.57	1.47	1.64	1.62	2.19
合計	33.49	35.42	36.44	39.34	41.61

3) 財務比率分析

項目		95年度	96年度	97年度	98年度	99年度
流動比率(倍)		3.60	3.69	3.29	2.98	3.12
速動比率(倍)		3.41	3.52	3.10	2.78	2.75
淨值比率(%)		39	40	40	44	31
負債比率(%)	計入代管資產及負債	61	60	60	56	69
	不計入代管資產及負債	11	11	12	13	11

- 1.各項目定義：流動比率：流動資產/流動負債；速動比率：速動資產/流動負債，二者比率愈高代表短期償債能力愈佳。淨值比率：淨值/總資產，比率愈高，代表自有資本比率愈高。負債比率：總負債/總資產。
- 2.97、98年度預收收入因建教合作計畫增加而增加，99年度因應付代管資產受公告地價調整而增加，影響流動比率及速動比率下降。
- 3.99年度代管土地公告地價調整73億餘元，致淨值比率大幅下降。

4) 重要支出趨勢分析

- A. 人事費支出
- B. 水電費支出
- C. 固定資產支出
- D. 獎助學金支出
- E. 現金流量分析
- F. 資產負債表

A. 人事費分析

單位：億元

項目	95年度	96年度	97年度	98年度	99年度
用人費用	17.03	16.99	16.93	17.14	16.93
教師	13.04	13.56	12.82	12.89	12.82
行政人員	3.99	3.43	4.11	4.25	4.11
業務費用	2.86	2.52	3.80	5.97	6.78
約用人員	2.86	2.52	3.80	5.97	6.78
合計	19.89	19.51	20.73	23.11	23.71

B. 水電費支出

項目	95年度	96年度	97年度	98年度	99年度
水費(百萬元)	11	7	7	7	6
電費(百萬元)	62	74	77	91	95
合計(百萬元)	73	81	84	98	101
平均每生水費(元)	711	461	448	442	405
平均每生電費(元)	4,160	4,869	4,926	5,743	5,923
平均每生水電費(元)	4,871	5,330	5,374	6,185	6,328
校舍面積(平方公尺)	413,130	412,173	411,658	411,658	411,658
每平方公尺水費(元)	26	17	17	17	16
每平方公尺電費(元)	151	180	187	221	231
每平方公尺水電費(元)	177	197	204	238	247

備註：1.96年度電費增加主因：該年度台電公司調漲電價及本校開始於教室裝設冷氣提供使用。

2.98年度暑假本校教室冷氣設備全面完成使用，及該年度台電公司2度漲價，漲幅達3成；另99年度增路燈及照明設施、延長排課時間、運動場區增設夜間照明及營隊活動增加等均為電費增加原因。

3.98年度4月莊內舍開始使用瓦斯；莊敬二舍則自年9月開始使用瓦斯，故98年氣體負約1百萬元，99年度氣體費約3百萬元

C. 固定資產支出

單位：億元

項目	95年度	96年度	97年度	98年度	99年度
土地	0.00	0.03	0.06	0	0
土地改良物	0.07	0.13	0.20	0.07	0.28
房屋及建築	1.46	0.20	0.58	0.65	1.89
機械及設備	1.08	1.10	1.06	0.97	1.27
交通及運輸設備	0.13	0.12	0.18	0.41	0.10
什項設備	1.38	1.80	1.62	1.54	1.78
合計	4.12	3.38	3.70	3.64	5.32

D. 獎助學金分析

單位：百萬元

獎助學金		97年度		98年度		99年度	
		人數	金額	人數	金額	人數	金額
工讀金	博士班	432	20.12	407	19.39	419	17.64
	碩士班	2,534	60.43	2,467	60.74	2,456	54.56
	學士班	2,909	33.65	3,212	34.62	3,223	34.65
	小計	5,875	114.20	6,086	114.75	6,098	106.85
研究生獎學金	博士班	307	3.72	323	3.75	324	3.81
	碩士班	629	5.38	645	5.07	644	5.15
	小計	936	9.10	968	8.82	968	8.96
其他獎學金	博士班	201	9.54	266	11.34	293	12.58
	碩士班	1,479	45.04	1,429	38.56	1,234	33.62
	學士班	2,870	28.52	2,952	32.05	3,078	33.09
	小計	4,550	83.10	4,647	81.95	4,605	79.29
總計		11,361	206.40	11,701	205.52	11,671	195.10
占學雜費收入%			25.64%		22.63%		21.21%

資料來源：以上由學務處提供

* 其他獎學金：薪傳獎學金、菁英入學獎學金、特殊境遇學生選願助學金。原住民獎助金、特教獎學金等
4百餘種獎學金

** 另由各項自籌收入及其他機關補助收入支應之獎助學金：97年度—1.38億元；98年度—0.77億元；99年度
0.66億元。97年6月以前之工讀金（屬勞務對價關係者）列入獎助學金，之後則依其支用性質改列計時計件酬金之
用途別科目。

E.1 現金流量表

單位：億元

項目	95年度	96年度	97年度	98年度	99年度
作業活動淨現金流入(出-)	2.97	3.09	2.70	4.27	1.25
投資活動淨現金流入(出-)	-4.93	-5.59	-3.74	-5.79	-8.08
融資活動淨現金流入(出-)	2.86	2.86	2.77	2.22	1.55
現金及約當現金淨增(淨減-)	0.90	0.36	1.73	0.70	-5.28
加：期初現金及約當現金	23.10	24.00	24.36	26.09	26.79
期末現金及約當現金	24.00	24.36	26.09	26.79	21.51

E.2 現金收支概況

單位：億元

項目	95年度	96年度	97年度	98年度	99年度
經常門現金收入	33.54	35.20	35.43	38.77	37.95
經常門現金支出	30.76	32.47	33.06	35.09	37.26
經常門現金餘絀	2.78	2.73	2.37	3.68	0.69
國庫撥款增置動產及其他資產現金收入	2.53	2.56	2.63	2.14	1.79
購置動產及其他資產現金支出	2.46	4.09	3.84	4.25	4.58
扣減不動產支出前現金餘絀	2.84	1.20	1.16	1.57	-2.10
國庫撥款增置不動產現金收入及增加公積	0.79	0.33	0.08	0	0
購入不動產現金支出	1.93	0.56	0.84	0.68	1.97
本期現金餘絀	1.71	0.97	0.40	0.89	-4.07

資料來源：[會計室網站\(http://www.acc.nccu.edu.tw/\)](http://www.acc.nccu.edu.tw/) 點選「資料查詢」、「基金預算執行狀況查詢系統」

F. 資產負債表

單位：億元

項目	95年度	96年度	97年度	98年度	99年度
資產	154.35	157.21	160.05	163.26	235.88
流動資產	25.63	27.02	28.08	29.20	25.49
長期投資、應收款、貸墊款及準備金	1.21	1.43	1.81	1.90	2.09
固定資產	44.39	45.73	46.93	47.93	49.98
無形資產	0.26	0.32	0.26	0.30	0.27
遞延借項	0.93	1.24	1.98	2.78	3.39
其他資產(含代管資產)	81.92	81.47	80.99	81.15	154.66
負債	94.70	94.91	96.20	91.46	163.17
流動負債	7.13	7.32	8.54	9.79	8.18
長期負債	0.20	0.14	0.08	0	0
其他負債(含應付代管資產)	87.37	87.44	87.58	81.67	154.99
淨值	59.65	62.30	63.85	71.80	72.71
基金	54.86	56.33	58.04	59.77	61.25
公積	3.83	5.30	5.53	11.36	12.34
累積餘絀(-)	0.95	0.68	0.28	0.67	-0.88

5) 推廣教育收支表

單位：億元

項目	95年度	96年度	97年度	98年度	99年度
收入	1.28	1.37	1.50	1.48	1.20
成本	1.22	1.11	1.24	1.07	0.99
賸餘	0.06	0.26	0.26	0.41	0.21

6) 建教合作收支表

單位：億元

項目	95年度	96年度	97年度	98年度	99年度
收入	3.69	4.39	4.36	6.27	7.89
成本	3.59	4.02	4.08	5.67	7.12
賸餘	0.10	0.37	0.28	0.60	0.77

三、校內財務審核程序

1. 學雜費調整審議程序
2. 預算編審程序
3. 財務採購作業
 - 1) 請購、採購、招標
 - 2) 開標、決標、驗收
4. 校務基金管理委員會運作
5. 經費稽核委員會運作

四、政府補助及委辦經費分析

單位：億元

項目		95年度	96年度	97年度	98年度	99年度
教育部整體補助	教學研究	14.45	14.64	14.64	14.75	15.08
	固定資產購建	2.23	1.70	1.71	1.73	1.48
教育部專案補助、委辦		0.78	0.95	1.07	1.77	1.26
國科會補助、委辦		2.34	2.82	3.92	4.60	5.49
其他機關補助、委辦		2.06	1.99	1.43	3.09	1.86
合計		21.86	22.10	22.77	25.94	25.17

一流大學及頂尖計畫收支決算

單位：億元

項目	95年度		96年度		97年度		98年度		99年度	
	預算	決算	預算	決算	預算	決算	預算	決算	預算	決算
經常門補助	1.25	1.06	1.80	1.64	1.00	1.3	1.60	1.74	1.185	1.38
資本門補助	0.80	0.73	1.20	0.74	1.00	1.15	0.40	0.38	0.315	0.67
合計	2.05	1.79	3.00	2.38	2.00	2.45	2.00	2.12	1.5	2.05

- 1.本表所列預算數為教育部核定年度補助款；決算數為實際支出數。
- 2.99年度保留資本門預算0.015億元(為98年度未執行保留數)，其餘依規定轉入次年度繼續執行。
- 3.原96年保留「人文社會國際園區大樓」預算150萬元，因配合指南山用地之取得，併案辦理整體規劃，原案不再執行，於99年度繳回教育部。



五、財務發展

- 面臨國際化，甄聘優秀教師、競逐有潛力之資優學生及國際學術評比認證與排名競爭等因素，致自籌收入比例逐年提高及校務發展經費之籌措，益顯重要。
- 經費資源不足，需致力內外資源爭取及資源的有效分配、運用與調整。

